

# 7 PUŠKOVÁ PRAVIDLA

PRO

10 m Vzduchová puška jednotlivci

10 m Vzduchová puška smíšená družstva

50 m puška

300 m puška

Velkorážní puška

Závody družstev

Vydáno pro vnitřní potřebu členů ČSS, z.s.

Z anglického originálu „Prone Rules“, vydaného International Shooting Sport Federation v roce 2022,  
Publikace neprošla jazykovou úpravou.

© Autorská práva na překlad těchto pravidel patří Českému střeleckému svazu, z.s..

7.1	VŠEOBECNÉ	
	337	
7.2	BEZPEČNOST	337
7.3	USTANOVENÍ PRO STŘELNICE A TERČE	337
7.4	PUŠKY A STŘELIVO	337
7.5	PRAVIDLA PRO OBLEČENÍ	345
7.6	PRŮBĚH A PRAVIDLA ZÁVODŮ	353
7.7	PUŠKOVÉ DISCIPLINY	355
7.8	REJSTŘÍK	357

#### POZNÁMKA:

Pokud obrázky a tabulky obsahují konkrétní informace, mají stejnou váhu jako číselovaná pravidla.

*V celém oddíle 7 není text kurzívou součástí pravidel, ale slouží k vysvětlení „ducha a záměru“ příslušného článku, který má pomoci střelcům, trenérům a jury rozhodnout, zda pravidlo v konkrétním případě platí.*

## 7.1 VŠEOBECNĚ

Tato pravidla jsou součástí Technických pravidel ISSF a platí pro puškové disciplíny.

- 7.1.1 Všichni soutěžící, vedoucí družstev a činovníci musí být seznámeni s pravidly ISSF a musí zajistit jejich dodržování. Povinností každého střelce je pravidla dodržovat.
- 7.1.2 Platí-li některé pravidlo pro střelce praváky, platí opak tohoto pravidla pro střelce leváky.
- 7.1.3 Pokud nějaké pravidlo neplatí specificky pro mužské nebo ženské disciplíny, platí jednotně pro mužské i ženské.

## 7.2 BEZPEČNOST

### BEZPEČNOST JE MIMOŘÁDNĚ DŮLEŽITÁ

Bezpečnostní pravidla ISSF jsou uvedena v čl. 6.2.

## 7.3 USTANOVENÍ PRO STŘELNICE A TERČE

Specifikace terčů jsou uvedeny v čl. 6.3. Specifikace střelnic a jejich vybavení jsou uvedeny v čl. 6.4.

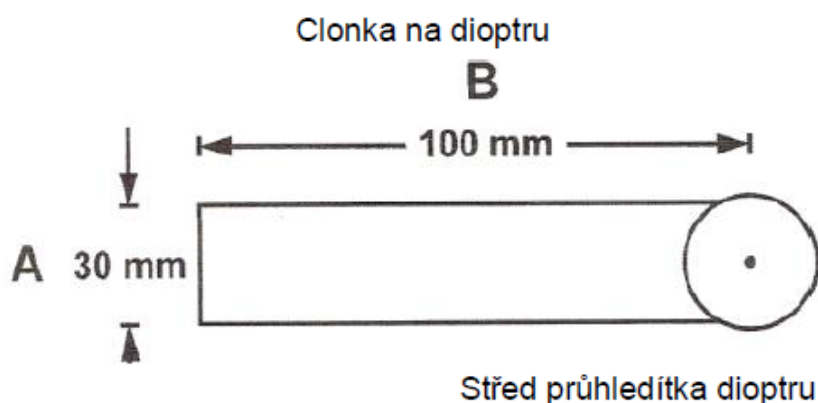
## 7.4 PUŠKY A STŘELIVO

- 7.4.1 Ustanovení pro všechny pušky
  - 7.4.2.2 **Jednoranné pušky.** Musí být použity pouze jednoranné pušky, manuálně nabíjené před každým výstřelem, s výjimkou, že pro disciplínu 300m standardní puška může být použita puška, která je legální pro použití na soutěžích CISM pro 300m disciplíny, pokud byla před soutěží zkontrolována přijímací komisí.
  - 7.4.2.2 **Pouze jedna puška na jeden závod.** Pouze jedna (1) puška smí být použita v eliminaci, kvalifikaci a finále jednoho závodu. Závěr, hlaveň a pažba nesmí být vyměněny s výjimkou odnímatelné části nesoucí botku, která vyměněna být smí.  
Příslušenství připevněné k závěru, hlavni, nebo pažbě vyměněno být smí. Puška, která se porouchala a je ke střelbě nezpůsobilá, smí být vyměněna dle čl. 6.13.3, pokud výměnu schválí jury.
  - 7.4.2.2 **Systémy omezující pohyb nebo chvění.** Jakákoli zařízení, mechanismy nebo systémy, které aktivně redukují, zpomalují nebo minimalizují chvění nebo pohyby zbraně před výstřelem jsou zakázány.
  - 7.4.2.2 **Pistolové rukojeti.** Pistolová rukojeť pro pravou ruku nesmí být konstruována takovým způsobem, že by se dotýkala řemenu nebo levé paže.
  - 7.4.2.2 **Hlavně** a nástavce hlavní nesmí být nikterak perforované. Kompenzátory a úst'ové brzdy jsou u pušek zakázány. Jakákoli konstrukce nebo zařízení uvnitř hlavně nebo nástavce jiná, nežli sloužící přímo k vystřelení střely nebo nabití náboje či diabolky, je zakázaná. Nástavce musí zkontrolovat přijímací komise při prezenci střelce před závodem nebo při opakované kontrole.
  - 7.4.2.2 Mířidla.
    - a) Na tunelu mušky nebo na dioptru mohou být světlé, zbarvené nebo polarizační filtry, ale mířidla nesmí mít žádný systém čoček.

*Záměrem tohoto článku je zakázat použití jakéhokoli „systému čoček“, který by fungoval jako dalekohled a zvětšoval záměrný obrazec viděný střelcem.*

*Jedinou výjimkou z tohoto pravidla mají střelci, kteří potřebují optickou korekci, aby viděli jasný obraz, takže mají povoleno připevnit jedinou čočku na vnější stranu hledí, ale ne dovnitř. Navíc je povoleno nošení kontaktních čoček nebo výměna biologické čočky, protože jsou pro střelce nezbytným, aby normálně viděl i když nestřílí, a nejedná se o externí nástavec, který slouží ke zvětšení záměrného obrazce.*

- b) Žádný systém světelného posílení, optický zaměřovač nebo dalekohled nesmí být namontován na pušce.
- c) Jedna korekční čočka může být připojena k dioptru, nebo střelec může použít korekční nebo zabarvené brýle.
- d) Jakékoli zaměřovací zařízení naprogramované tak, aby aktivovalo bicí mechanismus je zakázané.
- e) Clonka oka může být upevněna na pušce nebo na dioptru. Clonka nesmí být širší než 30 mm (A) a nesmí zasahovat dále, než 100 mm (B) od středu průhledítka dioptru na stranu nemířícího oka. Clonka nesmí být použita na straně mířícího oka. Hranol nebo soustava zrcadel může být použita při střelbě z pravého ramene, při míření levým okem, za předpokladu, že nemají systém zvětšovací čoček. Nesmí být použito při střelbě z pravého ramene, při míření pravým okem a naopak.



Nákres clonky dioptru

- f) U vzduchových a standardních pušek musí mít tunel mušky kruhový profil při pohledu zezadu a nesmí mít vnější tvar nebo nástavec, který lze využít jako horizontální referenci. Interní prvky mušky, obsahující horizontální a/nebo vertikální referenci, jsou povoleny.

#### 7.4.2.2 Elektronické spouště jsou povolené za předpokladu že:

- g) Veškeré komponenty jsou pevně připojeny k pušce a uloženy uvnitř závěru, nebo pažby tak, že ani baterie, ani vedení nejsou z vnějšku viditelné.
- h) Spoušť je ovládána pravou rukou u praváků nebo levou u leváků.
- i) Veškeré komponenty jsou obsaženy v pušce předložené ke kontrole Přejímací komisi.
- j) Puška se všemi komponenty odpovídá pravidlům stanovujícím rozměry a váhu zbraně pro danou disciplínu.

#### 7.4.2 Ustanovení pro standardní velkorážní pušku a vzduchovou pušku

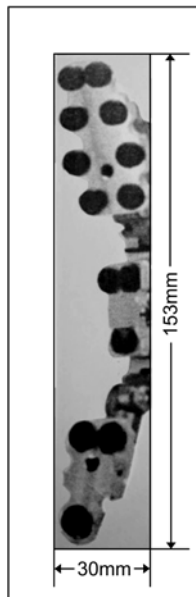
Míry uvedené v tomto pravidle jsou také znázorněny v OBRÁZKU ROZMĚRŮ PUŠKY 7.4.4.1 a TABULCE ROZMĚRŮ PUŠKY 7.4.4.2.

#### 7.4.2.1 Definice

*Následující definice jsou uvedeny, aby se předešlo pochybám ohledně součástí pušky, o nichž se v puškových pravidlech pojednává.*

- k) **Pažba:** Základní konstrukce pušky, na níž je upevněna hlaveň, mířidla, pistolová rukojeť a botka. U tradiční puškové pažby bude pažba z jednoho kusu a bude zahrnovat předpažbí, lícnici, pistolovou rukojeť a pažbu.
- l) **Pažba.** Část pušky mezi *pistolovou rukojetí* a *botkou*. Jde o nejzadnější část pažby a může být odsazena na jednu nebo druhou stranu středové osy hlavně. Nejnižší bod pažby nesmí být níže než 140 mm pod středovou osu hlavně. Toto omezení neplatí pro pušky s dřevěnou pažbou. Pažba může mít stavitelný nástavec, k němuž je připevněna botka. Tento nástavec není zahrnut d dolního limitu 140 mm.
- m) **Botka pažby:** Pohyblivý díl na konci pažby, který je obvyčejně opřen o střelcovo rameno, když je ve střelecké poloze. Celková šířka nesmí přesáhnout 30 mm. Botka pažby může být posunuta vpravo nebo vlevo rovnoběžně s osou pažby nebo otočena kolem své osy, a to buď vlevo, nebo vpravo od středu pažby, ale vnější hrany nesmí zasahovat dál než 30 mm od středové osy. Pokud je použita vícedílná botka pažby, musí být všechny části patky pažby vyrovnány či otáčeny ve stejném směru od středu pažby. Hloubka křivky nesmí přesáhnout 20 mm (7.4.4.2.G), měřeno od nejnižšího bodu, který je v kontaktu s ramenem,

*Ke kontrole celkové šířky botky lze použít šablonu s vnitřními rozměry 153 mm x 30 mm. Botky je přijatelná, pokud se vejde do šablony a žádná její část neleží dál než 30 mm od zjevné středové osy pažby. Vnitřní hrana šablony musí sloužit jako referenční bod pro zjevnou středovou linii.*



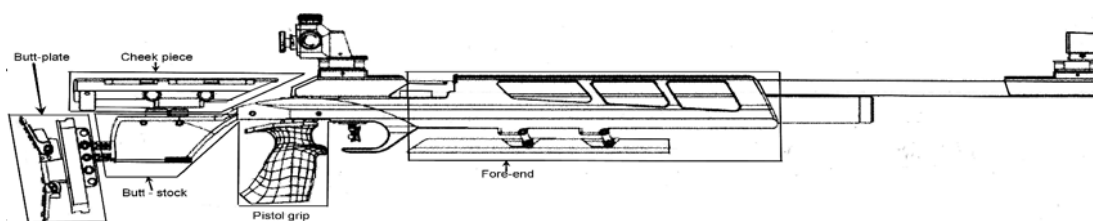
- n) **Lícnice:** Část pušky, o níž si střelec opírá hlavu nebo tvář. Může být nedílnou součástí dřevěné pažby pušky nebo nástavcem, který lze seřídít výškově i stranově. Při pohybu do strany nesmí být její vnější hrana dál než 40 mm od středové osy pažby.

Na povrch lícnice může být upevněn měkký materiál.

- o) **Předpažbí:** Přední část pažby pod hlavní, která je v dotyku se střelcovou podpěrnou rukou střelce. Může mít seřiditelnou nebo odnímatelnou část pro zvětšení hloubky, ale musí vytvářet rovný povrch. Může být skloněné, ale nejnižší bod nesmí být níž než 140 mm pod středovou osou vývrtu a šířka nesmí přesáhnout 60 mm. Pokud je seřiditelná část širší než horní část předpažbí, může být odsazena doleva nebo doprava, ale vnější hrana nesmí být vzdálená od středové osy hlavně víc než 30 mm. Nesmí být přidán materiál poskytující zlepšený úchop a předpažbí nesmí být anatomicky tvarováno.

*Poznámka: Nástavec předpažbí není dlaňová opěrka a neodporuje čl. 7.6.1.3g, ani pokud je odnímatelná.*

- p) **Pistolová rukojeť:** Pistolová rukojeť nesmí přesahovat příčně (do strany) o více než 60 mm od svislé roviny, která je kolmá na osu hlavně. Nejnižší bod nesmí být dál než 160 mm od středové osy hlavně. Nesmí být přidán materiál poskytující zlepšený úchop a předpažbí nesmí být anatomicky tvarováno.
- q) Otvor pro palec opěrka palce, opěrka dlaně, opěrka dlaně pravé ruky a vodováha jsou zakázané. Opěrka dlaně pravé ruky je jakýkoli výčnělek na straně pistolové rukojeti, na nějž by si střelec mohl položit palec spouštějící ruky. Opěrka dlaně je výčnělek nebo prodloužení na straně pistolové rukojeti, vytvořený k zamezení sklouznutí ruky. Opěrka dlaně je definována v čl. 7.4.5.2 a je povolena pouze v puškových disciplínách na 50 m.



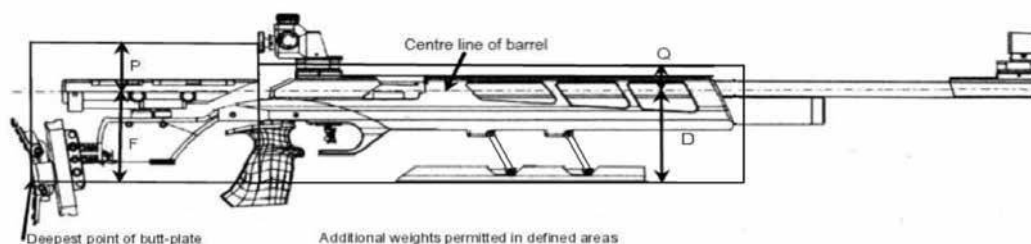
*Poznámka: Tento náčrt má ilustrovat umístění dílů popsaných v odstavcích a) až g).*

#### 7.4.2.2 Závaží

- r) Na hlavní jsou povolena závaží, která se vejdou do poloměru 30 mm od osy hlavně. Závaží na hlavní mohou být podél hlavně posuvná.
- s) Zařízení nebo závaží vyčnívající z pažby musí být upevněno jako pevná součást pažby (šrouby nebo jiné upevňovací prostředky). Nesmí přečnívat do strany víc než 25 mm od středové osy pažby, nebo dolů víc než 140 mm, měřeno od středové osy hlavně (čl. 7.4.4.2 f).
- t) Závaží mimo závaží na hlavní smí být připevněna k jakékoli části pušky, ale mimo oblasti vyobrazené na náčrtu. Závaží na předpažbí nebo v jeho dolní části nesmí stranově zasahovat za středovou osu hlavně víc než na vzdálenost maximálního vysunutí lícnice od středové osy hlavně (rozměr J2). Závaží v oblasti pažby nesmí sahat dál dozadu, než na přímku kolmou k nejhlubšímu bodu botky pažby.



- u) Závaží musí být upevněna částečně trvalými prostředky, aby je nebylo možné náhodně uvolnit nebo posunout. Použití jakéhokoli typu viditelné lepicí pásky pro upevnění závaží je zakázáno.



*Střelcům se připomíná, že vzhled střelců a jejich vybavení během vysílání nebo fotografování musí být v souladu s prezentací olympijského sportu. Proto pušky a nástavce nesmí vypadat, jako by držely pohromadě lepicí páskou, kabelovými páskami nebo dalšími dočasnými prostředky. Velký shluk olověných závaží pro vyvažování automobilových kol je nevzhledný a nevhodný, takže musí být zakrytý, nebo musí být použito jiné řešení. Profesionálně vyrobená kovová závaží, pevně upevněná k pušce v povolených oblastech, vyobrazená na nákresu, jsou přijatelná.*

Viz nákres rozměrů pušky 7.4.4.1 a tabulka rozměrů pušky 7.4.4.2, kde jsou uvedeny všechny rozměry.

#### 7.4.3 Specifická ustanovení pro 300m Standardní (velkorážní) pušku

Všechny Standardní velkorážní pušky musí odpovídat specifikacím daným **Tabulkou rozměrů pušek** a následujícím omezením:

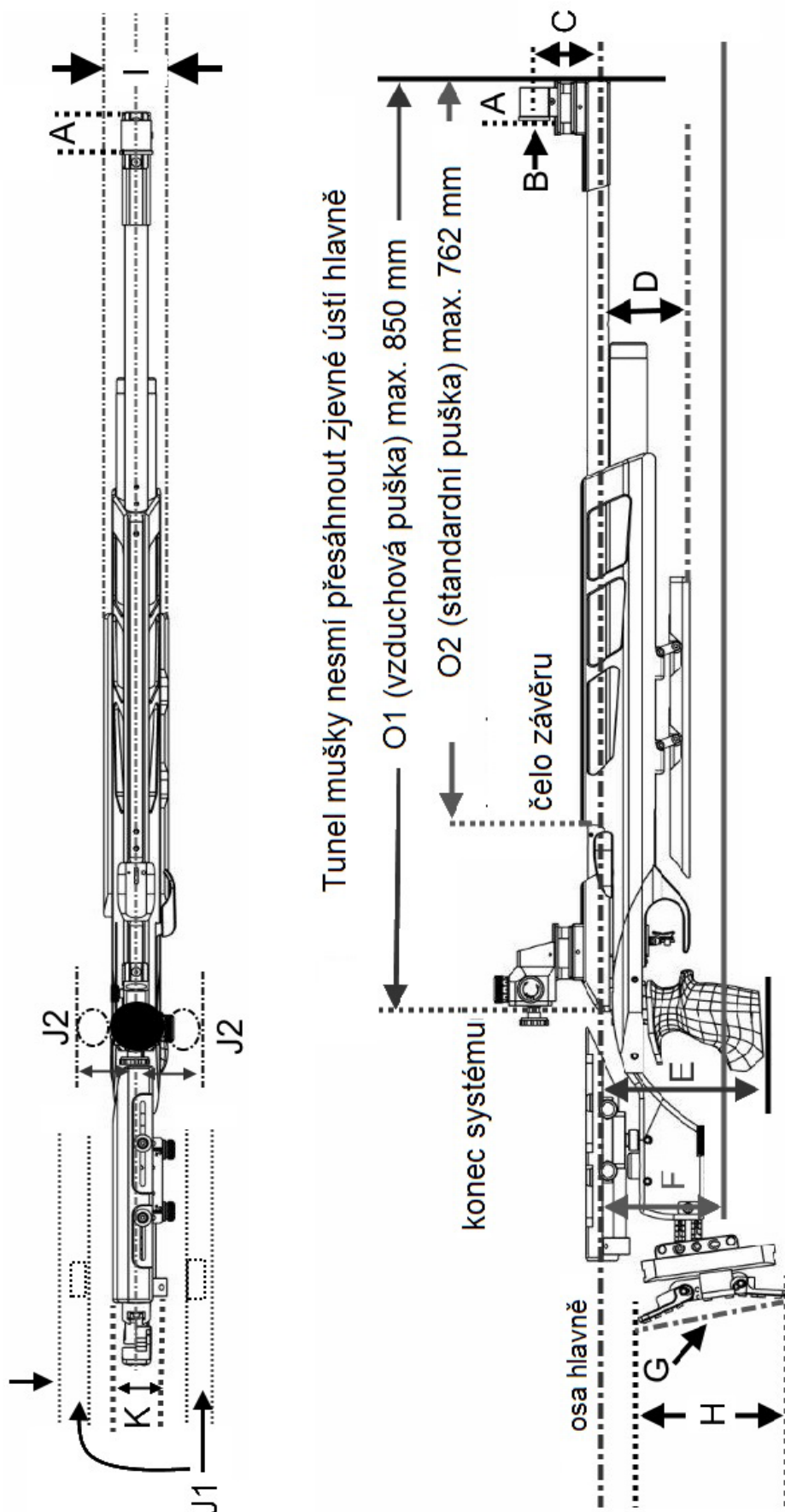
- Minimální odpor spouště je 1500 gramů. Odpor spouště se musí měřit s hlavní ve vertikální poloze. Následná kontrola odporu spouště musí být provedena okamžitě po dostřelení posledních sérií. Jsou povoleny maximálně tři (3) pokusy zvednout kontrolní závaží. Každý střelec, jehož zbraň nevyhoví při této kontrole, musí být diskvalifikován.
- Tatáž puška beze změn musí být použita ve všech polohách. To se netýká změny nastavení botky a zarážky ruky nebo výměny mušky či nastavení dioptru nebo jeho průhledítka. Sejmutí lícnice je během závodu povoleno pod dohledem Jury, za účelem čištění hlavně a vyjmutí závěru. Při zpětném namontování však nesmí být změněna její původní poloha a rychloupínače nejsou povoleny.
- Celková délka hlavně včetně jakéhokoli nástavce, měřeno od čela závěru ke zjevnému ústí nesmí přesáhnout 762 mm.

#### 7.4.4 Specifická ustanovení pro vzduchovou pušku

Každý typ pušky na stlačený vzduch nebo plyn, musí odpovídat specifikacím uvedeným v Tabulce rozměrů pušek s následujícími dalšími omezeními:

- Celková délka systému vzduchovky měřeno od zadního konce mechanismu po zjevné ústí nesmí přesáhnout 850 mm.
- Tunel mušky nesmí přesahovat dopředu přes zjevné ústí hlavně.
- Žádná vzduchová puška nesmí mít výkon nad 7,5 joule a musí nést tuto značku

### 7.4.4.1 Zobrazení rozměrů pušky



#### 7.4.2.2 Tabulka rozměrů pušky

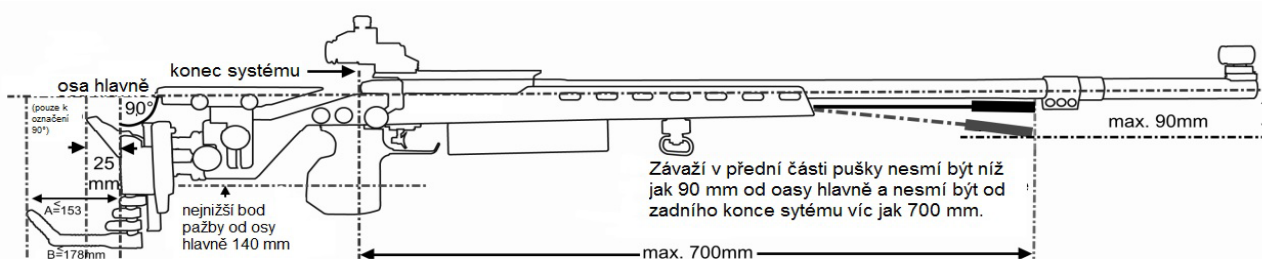
Rozměry C, D, E, F, J1, J2, P a Q jsou měřeny od osy vývrtu.

klíč	CHARAKTERISTICKÉ VELIČINY PUŠKY	300 m Standardní puška	Vzduchová puška
A	Délka tunelu mušky	50 mm	50 mm
B	Vnější průměr tunelu mušky, který musí mít kruhový profil.	25 mm	25 mm
C	Vzdálenost od středu kruhové mušky, nebo vrcholu hranolové mušky k ose hlavně	80 mm	80 mm
D	Hloubka předpažbí	140 mm	140 mm
E	Nejnižší bod pistolové rukojeti	160 mm	160 mm
F	Nejnižší bod pažby mezi pistolovou rukojetí a botkou pažby (nevztahuje se na dřevěné pažby) Maximální hloubka dodatečných závaží.	140 mm	140 mm
G	Hloubka zakřivení botky	20 mm	20 mm
H	Celková délka botky	153 mm	153 mm
I	Maximální tloušťka (šířka) předpažbí	60 mm	60 mm
J1	Maximální vzdálenost lícnice od vertikální roviny proložené osou hlavně	40 mm	40 mm
J2	Maximální vzdálenost kterékoli části pistolové rukojeti od vertikální roviny proložené osou hlavně	60 mm	60 mm
K	Posunutí botky pažby doleva nebo doprava od středu hlavně (7.4.2.1)	30 mm	30 mm
D	Odpor spouště	1500 gramů minimálně	Libovolný
M	Váha včetně mířidel (a zarážky ruky 300 m)	5,5 kg	5,5 kg
N	Tunel mušky nesmí přesahovat dopředu přes zjevné ústí hlavně	Nesmí přesahovat	Nesmí přesahovat
01	Vzduchová puška: Vzduchová puška: Celková délka systému vzduchovky		850 mm
02	Standardní puška: Celková délka hlavně včetně nástavce (od ústí k čelu závěru)	762 mm	
P	Maximální výška závaží za dioptrém	60 mm	60 mm
Q	Maximální výška závaží mezi muškou a dioptrém	30 mm	30 mm

#### 7.4.5 Ustanovení pro 50m pušky (Malorážky)

Jsou povoleny všechny pušky s komorou na náboj s okrajovým zápalem ráže 5,6mm (.22" ) Long Rifle. Tato pravidla nemohou vyloučit všechny možné kombinace nástavců, které lze upevnit na pušku, jako jsou další mířidla atd., ale „duch a záměr“ (dle čl. 6.8.13) tohoto pravidla je, že 50m pušky musí mít všeobecně vzhled jako na obrázku níže, tj. smí mít nainstalovanou jen jednu sadu mířidel, pažby, dlaňové opěrky nebo nastavitelného předpažbí atd. To nebrání výměně těchto položek během části závodu.

- Váha pušky nesmí přesáhnout 8 kg pro muže i ženy, včetně veškerého použitého příslušenství, včetně opěrky dlaně a zarážky ruky.
- Závaží na nebo ve spodní části pažby nebo části pažby nesoucí botku, nesmí být v horizontálním směru dále od osy hlavně, než bod lícnice nejvzdálenější od osy hlavně.
- Závaží nesmí zasahovat dále, než ke kolmici k ose hlavně, procházející nejhlubším bodem botky.
- Závaží připojené na pažbu musí být připojeno pevně a ne páskou.
- Závaží na předpažbí nesmí zasahovat níže, než 90 mm pod osu hlavně a ne dále vpřed, než 700 mm od zadního konce systému. Takové závaží musí znemožňovat přeměnu na dvojnožku pro podepření pušky, když bude položena po střelbě nebo mezi změnou polohy v 3polohových závodech.
- Nejnižší bod pažby mezi pistolovou rukojetí a botkou pažby nemůže být víc jak 140 mm od osy hlavně. Toto se nevztahuje na dřevěné pažby.



##### 7.4.5.1 Botka pažby a hák

Smí být použit hák, který odpovídá následujícím omezením:

Hák, který vyčnívá vzad ze spodku botky, nesmí zasahovat dále než 153 mm (A) dozadu za kolmici k ose hlavně, která se dotýká nejhlubšího místa prohloubení botky, ve kterém se normálně opírá rameno.

Hák vyčnívající ze spodku botky musí mít celkovou venkovní délku podél jakékoli křivky nebo ohybu nejvýše 178 mm (B).

Horní část botky nesmí přesahovat dále než 25 mm vzad za tutéž kolmici jako hák.

Jakékoli zařízení nebo závaží vystupující kupředu nebo do boku ze spodní části, botky je zakázané.

#### 7.4.2.2 Opěrka dlaně

Opěrka dlaně je jakýkoli odnímatelný přídavný díl nebo nástavec pod předpažbím, který pomáhá podpírat pušku přední rukou. Ortopedický tvar (vybrání pro prsty nebo palec) je povolen. Takovéto prodloužení nesmí přesahovat 200 mm pod osu hlavně. Opěrky dlaně nesmí být za žádných okolností použity na vzduchových puškách. Smí být použity pouze u 50m pušek v poloze vstoje.

Nástavec předpažbí, který vytváří rovnou plochu a není hlubší než 140 mm, není opěrkou dlaně.

#### 7.4.2.2 Pistolové rukojeti

Žádná část pistolové rukojeti nesmí být upravena tak, aby se dotýkala nebo podpírala hřbet ruky nebo zápěstí.

#### 7.4.2.2 Ustanovení pro velkorážní terčovnice (300m pušky)

Pro velkorážní terčovnice (300m pušky) platí totéž, co pro 50 m pušky (malorážky) (muži a ženy)

Viz. 7.4.5 a TABULKA SPECIFIKACÍ PUŠEK (7.7.5).

Velkorážní terčovnice mohou mít antireflexní stuhu o maximální šířce 60 mm.

#### 7.4.6 Střelivo

Puška	Ráže	Další specifikace
50 m	5,6 mm (.22")	Náboj Long Rifle s okrajovým zápalem. Jsou povoleny pouze střely vyrobené z olova nebo podobného měkkého materiálu.
10 m	4,5 mm (177")	Jsou povoleny střely jakéhokoli tvaru, vyrobené z olova nebo jiného měkkého materiálu.
300 m	Maximálně 8 mm	Je povoleno jakékoli střelivo, které lze střílet bez nebezpečí pro střelce nebo personál střelnice. Svítící, průbojné a zápalné střelivo je zakázané.

### 7.5 PRAVIDLA PRO OBLEČENÍ

Viz Všeobecná technická pravidla pro všeobecné normy týkající se oblečení a testování oblečení (čl. 6.7)

#### 7.5.1 Všeobecné předpisy pro oblečení puškařů

7.5.1.1 Všechny střelecké kabáty, kalhoty a střelecké rukavice musí být vyrobeny z poddajného materiálu, který nemění své fyzické charakteristiky, což znamená, že se nestává tužším, tlustším nebo tvrdším za podmínek běžně přijatelných pro střelbu. Všechny podšívky, zesílení a vyztužení musí vyhovět stejným specifikacím. Jakákoli část podšívky nebo zesílení nesmí být proštepovaná, křížem prošitá, přilepená nebo jinak upevněná k vrchní vrstvě oblečení, než v krejčovsky běžně používaných místech. Všechny podšívky a zesílení musí být měřeny jako součást oblečení.

7.4.2.2 Pouze jeden (1) střelecký kabát a pouze jedny (1) střelecké kalhoty mohou být každým střelcem použity pro všechny puškové disciplíny na jednom mistrovství ISSF. Všechny puškařské střelecké kabáty a kalhoty musí být opatřeny číslovanou plombou, vydanou přijímací komisí ISSF, registrovanou v databázi ISSF.

Střelci, jejichž kabáty nebo kalhoty tuto plombu nemají, musí kabát a kalhoty předložit přijímací komisi, nechat si na ně plombu upevnit a zaregistrovat oblečení v ISSF databázi. Střelec může mít zaregistrovány dva (2) kabáty a dvojce (2) kalhoty. Střelci, kteří mají více než jeden kabát nebo jedny kalhoty s ISSF plombou, musí přijímací komisi ISSF informovat, který z kabátů, nebo které kalhoty budou používat na předmětném mistrovství. Střelci, kteří vymění kabát nebo kalhoty za jakýkoli kus bez plomby (nový nebo vyměněný) je musí předložit přijímací komisi, aby na ně dostali novou plombu a byla zrušena stará (čl. 6.7.6.2. e).

Pokud je střelec určen ke kontrole po závodě, kontrola musí potvrdit, že číslo plomby na střelce zaregistrované odpovídá číslu plomby na oblečení, které střelec použil pro závod.

7.4.2.2 V kterékoli disciplíně a poloze smějí být použity běžné tréninkové sportovní kalhoty (tepláky) nebo běžné sportovní boty. Jestliže jsou při soutěži použity šortky, nesmí končit výš než 15 cm nad středem česky. Nesmí být použit jakýkoli typ sandálů.

7.4.2.2 Střelci zodpovídají za to, že veškeré jimi použité oblečení odpovídá pravidlům ISSF. Přijímací komise musí pracovat ode dne oficiálního tréninku do posledního dne puškových soutěží a zajišťovat střelcům dobrovolné kontroly jejich oblečení. Střelcům se doporučuje před závodem předložit jejich zbraně a vybavení ke kontrole přijímací komisi, aby si mohli být jisti, že odpovídá pravidlům sportovní střelby.

Při přípravě kabátů a kalhot na závody si musí střelci vytvořit takovou rezervu u všech kontrolovaných veličin, která pokryje případné změny hodnot, k nimž by mohlo dojít vlivem změny teploty, vlhkosti, nebo jiných klimatických podmínek.

7.4.2.2 Po eliminaci nebo kvalifikaci se kontrola po závodě provádí u všech součástí střelcova oblečení pro ověření, že odpovídají pravidlům sportovní střelby (čl. 6.7.9).

7.5.2 Normy pro rozměry oblečení

7.4.2.2 Normy pro tloušťku

Závodní oblečení puškařů musí odpovídat těmto normám pro tloušťku.

Měřené místo	Tloušťka	Kabát	Kalhoty	Boty	Rukavice	Spodní prádlo
Normální	Jednoduchá	2,5 mm	2,5 mm	4,0 mm		2,5 mm
Normální	Dvojitá	5,0 mm	5,0 mm			5,0 mm
Normální	Celkem				12,0 mm	
Zesílení	Jednoduchá	10,0 mm	10,0 mm			
Zesílení	Dvojitá	20,0 mm	20,0 mm			

Není přípustný žádný rozměr přesahující hodnoty stanovené touto normou (nulová tolerance).

7.4.2.2 Normy pro tuhost

Závodní oblečení puškařů musí odpovídat těmto normám pro tuhost.

a) Pokud je měřicí válec zatlačen do hloubky nejméně 3,0 mm, materiál je přijatelný (viz čl. 6.5.2).

- b) Je-li indikována hloubka menší než 3,0 mm, materiál je příliš tuhý. Nemůže být schválen žádný materiál, který vykazuje naměřenou hodnotu menší než 3,0 mm.
- c) Kterákoli část kabátu nebo kalhot musí umožnit měření tuhosti měřicím válcem o průměru 60 mm. Jestliže je nějaké místo příliš malé pro normální měření (není k dispozici rovná oblast o rozměru 60 mm nebo více), musí se měřit přes švy.

#### 7.4.2.2 Norma pro ohebnost podrážky střeleckých bot

Podrážka střeleckých bot se musí ohnout o nejméně 22,5°, působí-li v oblasti podpatku síla vyvolaná momentem 15 Nm, zatímco bota je upnutá v měřicím zařízení. (viz čl. 6.5.3)

#### 7.5.3 Střelecké boty

Běžné vycházkové, nebo lehké sportovní boty jsou povoleny ve všech polohách. Speciální střelecké boty, které nepřekračují následující omezení, smějí být použity pouze v disciplínách na 10m a v 50m a 300m třípolohových závodech. Speciální střelecké boty nesmí být použity v puškových disciplínách 60 ran vleže.

7.4.2.2 Materiál svršku boty (nad úrovní podrážky) musí být měkký, poddajný, ohebný, ne tlustší než 4 mm včetně všech podšívek, měřeno na jakémkoli plochém povrchu, jako je bod D (viz obrázek **Rozměry střeleckých bot** 7.5.3.6).

7.4.2.2 Podrážka musí být vyrobena celá z jednoho stejného materiálu, který je poddajný pod celou přední částí chodidla. Střelec smí do bot použít vyjímatelné vnitřní podrážky nebo vložky. Jakékoli vložky však musí být poddajné pod přední částí chodidla.

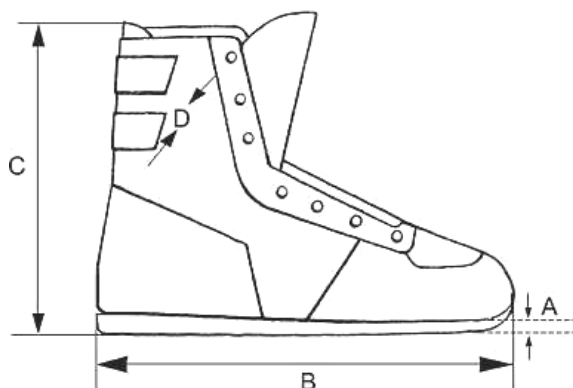
7.4.2.2 Aby demonstroval, že podrážky jsou poddajné, musí střelec po celou dobu, co je na střelnici, chodit normálně (pata-špička). Za první porušení dostane varování, za další následná porušení bude udělena srážka dvou bodů a diskvalifikace.

7.4.2.2 Výška boty od podlahy po nejvyšší bod (rozměr C v tabulce údajů o botách,) nesmí přesáhnout dvě třetiny (2/3) její délky.

7.4.2.2 Pokud střelec používá boty, musí být zevnějškem zjevně z jednoho páru.

#### 7.4.2.2 Rozměry střeleckých bot

Rozměry střeleckých bot nesmí přesáhnout maximální hodnoty uvedené v tabulce a na výkrese.



<b>A.</b>	Maximální tloušťka podrážky ve špičce: 10 mm.
<b>B.</b>	Celková délka boty: Dle velikosti nohy střelce
<b>C.</b>	Maximální výška boty: Nesmí přesáhnout dvě třetiny (2/3) její délky B.
<b>D.</b>	Svršek boty, maximální tloušťka materiálu boty: 4 mm
Tvar podrážky musí sledovat zakřivení svršku boty a v žádném místě nesmí přesáhnout jeho vnější rozměr o více než 5,0 mm. Špičky nebo paty bot nesmí být rovné nebo do hranata seříznuté.	

#### 7.5.4 Střelecký kabát

- 7.4.2.2 Tloušťka tělní části kabátu a rukávů včetně podšívky nesmí přesáhnout 2,5 mm v jednoduché vrstvě nebo 5 mm ve dvojité vrstvě v žádném bodě, kde lze měřit na rovném povrchu. Kabát nesmí být delší, než po spodní hranu sevřené pěsti spuštěné ruky (viz obrázek **Rozměry střeleckého kabátu 7.5.4.9**).
- 7.4.2.2 Zapínání kabátu smí být pouze neseřiditelné, např. knoflíky nebo zip. Přesah kabátu v zapínání nesmí být větší, než 100 mm (viz tabulka kabátu). Kabát musí na postavě střelce volně splývat. K určení zda toto splňuje, musí být možné kabát stáhnout o nejméně 70 mm měřeno od středu knoflíku k vnější hraně knoflíkové dírky. Při měření musí mít střelec paže spuštěné podél těla. Měřit se musí pomocí měřidla přesahu vyvozujiícího tah od 6,0 kg do 8,0 kg. V oblasti do maximálně 12 mm kolem knoflíkových dírek smí tloušťka přesáhnout povolených 2,5 mm.
- 7.4.2.2 Všechny řemínky, tkanice, lemování, švy, prošíání nebo zařízení, která mohou být provedena tak, že tvoří umělou oporu, jsou zakázána. Je však povolen jeden (1) zip nebo nejvýše dva (2) řemínky sloužící k dotažení volného materiálu kabátu v oblasti ramenního zesílení. (viz obrázek **Rozměry střeleckého kabátu 7.5.4.9**). Žádný další zip nebo jiné zapínací, či utahovací zařízení nežli specifikované v těchto pravidlech a obrázcích není povoleno.
- 7.4.2.2 Provedení zádového dílu kabátu může být z více než jednoho (1) kusu materiálu za předpokladu, že toto provedení nezvyšuje tuhost, či nesnižuje poddajnost kabátu. Všechny části zádového dílu musí splňovat limit tloušťky maximálně 2,5 mm a tuhosti minimálně 3,0 mm.
- 7.4.2.2 Na bočním dílu kabátu se pod loktem ruky podpírající pušku v poloze stoje nesmí nacházet žádný vodorovný šev nebo švy. Týká se to zóny, která je 70 mm nad špičkou lokte a 20 mm pod jeho špičkou. Toto je třeba kontrolovat při zapnutém kabátu a poloze stoje s puškou v rukách.
- 7.4.2.2 Střelec musí být schopen plně natáhnout obě paže (narovnat rukávy), má-li zapnutý kabát na sobě. V polohách vleže a vkleče nesmí rukávy střeleckého kabátu přesahovat přes zápěstí ruky, na níž je připojen řemen.  
Pokud je střelec ve střelecké poloze, tak rukáv ne-smí být vložen mezi rukou nebo rukavicí a předpažbím. Konce rukávů se smí dotýkat pušky, pokud to neposkytuje zjevnou oporu.
- 7.4.2.2 Žádné suché zipy, lepkavé látky, tekutiny nebo spreje nesmí být aplikovány na vnější nebo vnitřek kabátu, zesílení, na boty a/nebo podlahu nebo na jakoukoli součást vybavení. Zdrsňení materiálu kabátu je povolené.



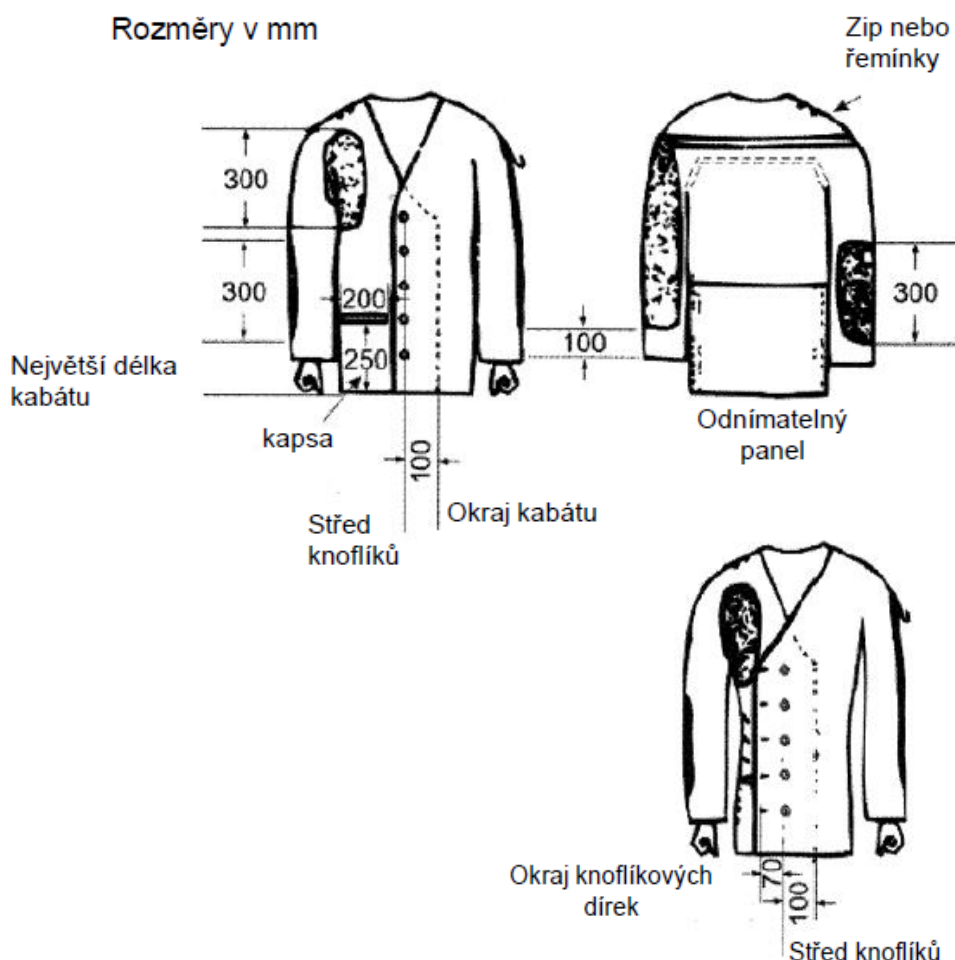
Porušení tohoto ustanovení bude penalizováno podle pravidel.

7.4.2.2 Střelecký kabát smí mít zesílení podléhající následujícím omezením přidaná pouze na vnějším povrchu:

- d) Maximální tloušťka, zahrnující materiál kabátu a všechny podšívky: 10 mm jednoduchá tloušťka nebo 20 mm měřeno jako dvojitá tloušťka.
- e) Na obou loktech smí být přidáno zesílení, které však nesmí přesáhnout polovinu (1/2) obvodu rukávu. Na ruce, na níž je upevněn řemen smí toto zesílení začínat od vršku rukávu a může dosahovat až do vzdálenosti 100 mm od konce rukávu. Zesílení na druhém rukávu smí být dlouhé maximálně 300 mm.
- f) Pro zamezení sklouzávání řemene smí být na vnější straně rukávu ruky, která drží řemen nebo v jeho ramenním švu upevněn pouze jeden (1) hák, poutko, knoflík nebo podobné zařízení.
- g) Nejdelší rozměr zesílení na rameni, kam se zakládá botka pažby, nesmí přesáhnout 300 mm (viz článek 7.5.4.9).
- h) Všechny vnitřní kapsy jsou zakázány.
- i) Je povolena pouze jedna (1) venkovní kapsa umístěná na pravé přední straně kabátu (na levé straně u střelce leváka). Kapsa smí dosahovat maximálně do výšky 250 mm od spodního okraje kabátu a být nejvýše 200 mm široká.

7.4.2.2 Rozměry střeleckého kabátu.

Střelecký kabát musí odpovídat specifikacím dle výkresu:



#### 7.5.5 Střelecké kalhoty

7.4.2.2 **Kalhoty** - Kalhoty včetně podšívky nesmí být tlustší než 2,5 mm v jedné vrstvě nebo 5 mm ve dvojité vrstvě v žádném bodě, kde lze měřit na rovném povrchu.

j) **Výška** - Horní okraj kalhot nesmí dosahovat výše než 50 mm nad hřeben kyčelní kosti.

k) **Kapsy** - kapsy jsou zakázány.

l) **Stahování** - kalhoty musí být kolem nohou volné. Veškeré stahovací šňůry, zipy nebo upevňovací prostředky sloužící ke stažení kalhot kolem nohou nebo boků, jsou zakázané.

m) **Pásek** - Pro držení kalhot smí být použit pouze normální pásek ne širší než 40 mm a tlustší než 3 mm nebo šle. Pokud je pásek použit v poloze vestoje, pak jeho spona nebo zapínání nesmí být použito jako opora pro levou paži nebo loket.

Pásek nesmí být zdvojený, ztrojený atd. pod levou paží nebo loktem.

n) **Pas** - Pokud kalhoty mají zesílený pas, pak tento zesílený pas nesmí být širší než 70 mm. Jestliže tloušťka tohoto zesíleného pasu přesahuje 2,5 mm, pak nesmí být použit pásek. Není-li použit pásek, pak absolutní maximální tloušťka zesíleného pasu může být 3,5 mm.

o) **Poutka** - Pro pásek smí být na kalhotách nejvýše sedm (7) poutek, která smí být široká nejvýše 20 mm. Vzdálenost mezi jednotlivými poutky musí být nejméně 80 mm.

p) **Zapínání** - Kalhoty mohou být zapínány na jeden (1) háček a až pět (5) oček nebo do pěti (5) seřiditelných patentek nebo na podobný uzávěr nebo suchý zip, který nesmí být vícevrstvý. Je povoleno použití pouze jednoho typu zapínání. Kombinace suchého zipu s jakýmkoli jiným zapínáním je zakázaná.

q) **Běžné kalhoty** - Nepoužije-li střelec speciální kalhoty, smí použít jakékoli běžné kalhoty za předpokladu, že neposkytují umělou oporu žádné části těla.

7.4.2.2 Zipy, knoflíky, suché zipy nebo podobná neseřiditelná zapínání nebo uzávěry smějí být použity pouze na následujících místech kalhot.

r) Jeden typ zapínání nebo uzávěru vpředu k zapínání a rozepínání poklopce. Poklopec nesmí být hlouběji, než do úrovně rozkroku.

s) Na kalhotách jsou povoleny jakékoli otvory, které nemohou být uzavřeny.

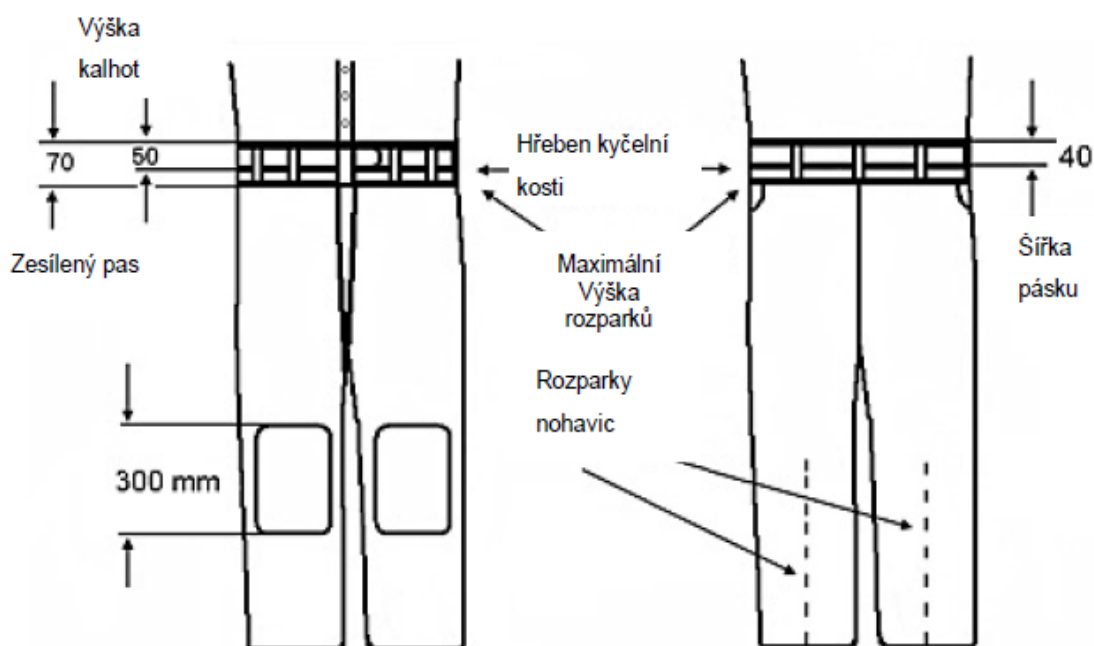
t) Pouze jedno další zapínání je povoleno na každé nohavici. Rozparek (zapínání) nesmí začínat výše než 70 mm od horního okraje kalhot. Může však dosahovat až na konec nohavice. (Viz obrázek kabátu a kalhot). Je povoleno jedno zapínání buď na přední straně stehna, nebo na zadní straně nohavice, ne však na obou místech na jedné (1) nohavici současně.

7.4.2.2 Na obou kolenou kalhot mohou být aplikována zesílení. Délka zesílení na kolenou smí být maximálně 300 mm. Šířka nesmí být větší, než polovina obvodu nohavice. Tloušťka zesílení, včetně materiálu kalhot a jakýchkoli podšívek nesmí přesáhnout 10 mm v jedné vrstvě (20 mm ve dvou vrstvách).

7.4.2.2 Střelecké kalhoty nesmějí být použity v puškových disciplínách vleže, smějí však být použity v poloze vleže u třípolohových disciplín.

#### 7.4.2.2 Rozměry střeleckých kalhot

Střelecké kalhoty musí odpovídat rozměrům uvedeným na výkresu:



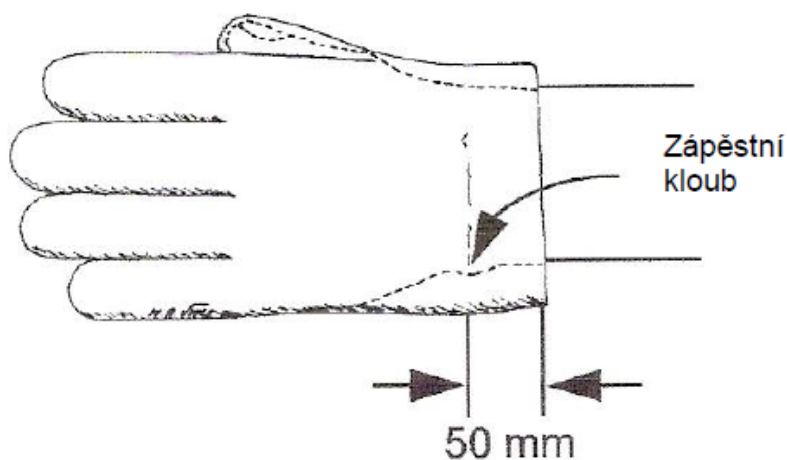
#### 7.5.6

#### 7.5.7 Střelecké rukavice

7.4.2.2 Celková tloušťka nesmí v žádném místě vyjma švů a spojů přesáhnout 12

7.4.2.2 mm měřeno společně přes materiál spodní a vrchní strany rukavice. Pokud střelec nosí také vnitřní rukavice, musí být zahrnuty do měření tloušťky.

7.4.2.2 Rukavice nesmí přesahovat přes zápěstí o více než 50 mm měřeno od středu zápěstního kloubu (viz výkres). Jakékoli řemínky nebo jiné uzavírací zařízení na zápěstí jsou zakázané. Avšak část zápěstí může být vytvořena jako elastická pro usnadnění oblékání rukavice, musí ale rukavici zanechat kolem zápěstí volnou.



#### 7.5.8 Spodní oblečení (prádlo)

- 7.4.2.2 Spodní oblečení nošené pod střeleckým kabátem nesmí být tlustší než 2,5 mm v jednoduché vrstvě, nebo 5 mm ve dvojité vrstvě. Totéž platí o oblečení pod kalhoty. Džíny nebo jiné nevhodné kalhoty nesmí být nošeny pod střeleckými kalhotami.



7.4.2.2 Pouze běžné osobní prádlo a / nebo tréninkové oblečení (tepláky), které neznehybňuje, nadměrně neomezuje pohyblivost střelcových nohou, těla, nebo paží se smí nosit pod střelecký kabát a/nebo kalhoty. Jakékoli jiné spodní oblečení je zakázané.

7.5.9 Vybavení a příslušenství

7.4.2.2 Pozorovací dalekohledy

Použití dalekohledů nenamontovaných na pušce je povoleno pro sledování zásahů a posuzování síly větru pouze u 50m a 300m disciplín.

7.4.2.2 Řemeny

Maximální šířka řemenu je 40mm. Řemen smí být uchycen pouze k horní části levé paže a odtud být připojen k předpažbí pušky. Řemen smí být k předpažbí připojen pouze v jediném bodě. Musí procházet podél pouze jedné strany ruky nebo zápěstí. Pokud je řemen používán tak, že tvoří smyčku mezi paží a předním úchytem, obě poloviny musí být spojeny nebo upevněny tak, aby šířka nepřesahovala 40 mm, když prochází kolem ruky nebo zápěstí. Žádná část pušky se nesmí dotýkat řemene nebo žádné z jeho součástí vyjma jeho úchyty a dorazu ruky.

7.4.2.2 Odkládací stojany na pušku

Použití stojanů pro odložení pušky mezi výstřely je povoleno, pokud žádná část stojanu není vyšší, než je výška ramen střelce ve střelecké poloze vstoje. Odkládací stojan nesmí být v poloze vstoje umístěn před střeleckým stolem nebo lavicí. Je třeba dbát na to, aby odložená puška nezasahovala k sousednímu střelci. Z důvodu bezpečnosti musí střelec pušku stále držet, i když je odložená na stojanu.

7.4.2.2 Střelecký kufr nebo brašna

Střelecký kufr nebo brašna nesmí být umístěn na palebné čáře před střelcovým předním ramenem, vyjma polohy vstoje, kde střelecký kufr nebo brašna, stolec nebo stojan smí být použit na odkládání pušky mezi výstřely. Střelecký kufr nebo brašna, stolec nebo stojan, nesmí být takové velikosti a provedení, aby vadily střelcům na sousedních stanovištích nebo tvořily clonu proti větru.

7.4.2.2 Váleček

7.4.2.2 Pro střelbu v poloze vkleče je povoleno použití pouze jednoho (1) válečku válcového tvaru. Jeho maximální rozměry jsou: délka 25 cm, průměr 18 cm. Musí být vyroben z měkkého, poddajného materiálu. Ovázání nebo jakákoli jiná zařízení sloužící k tvarování válečku nejsou povolena.

7.4.2.2 Dvounožka

Dvounožky mohou být použity na podporu pušky před, po střelbě nebo během změny polohy, ale ať už dvounožky pevné nebo skládací, musí být z pušky odstraněny během všech SOUTĚŽNÍCH ran do závodu.

7.4.2.2 Podložka pod patu

Samostatná podložka velikosti 20 cm x 20 cm vyrobená z poddajného a stlačitelného materiálu, smí být položena na patu v poloze vkleče. Tato podložka nesmí být tlustší víc než 20 mm při stlačení měřícím zařízením používaným pro měření tloušťky puškařského oblečení.

#### 7.4.2.2 Štítek, nebo čepice

Střelec smí použít čepici nebo štítek. Čepice nebo štítek nesmí zasahovat dál než 80 mm od střelcova čela. Čepice nebo štítek z pružného materiálu se smí dotýkat dioptru. Čepice nebo štítek z nepružného a tuhého/tvrdeho materiálu se nesmí dotýkat dioptru.

Čepice ani štítek nesmí být nošeny tak, aby tvořili boční clonku, jury musí vidět stranu střelcova oka při pohledu z boku ve stejné výšce od země.

*Původní zákaz čepic nebo štítků dotýkajících se dioptru, který měl zabránit jejich využití jako referenčního bodu a případně zklidnit pušku a zabránit jejímu horizontálnímu otáčení. Pružné gumové štítky tyto výhody neposkytují a jsou tedy povoleny.*

## 7.6 STŘELECKÉ DISCIPLINY A PRAVIDLA SOUTĚŽÍ

### 7.6.1 Polohy pro střelbu

#### 7.4.2.2 Poloha vkleče

- a) Střelec se smí dotýkat povrchu střeleckého stanoviště špičkou pravého chodidla, pravým kolenem a levým chodidlem.
- b) Střelec smí držet pušku oběma rukama a pravým ramenem.
- c) Tvář se smí opírat o pažbu.
- d) Levý loket se musí opírat o levé koleno.
- e) Špička loktu se nesmí nacházet dále než 100 mm nad, nebo 150 mm pod kolenem.
- f) Puška smí být upnuta řemenem, ale předpažbí za levou rukou se nesmí dotýkat střeleckého kabátu.
- g) Žádná část pušky se nesmí dotýkat řemenu nebo jeho příslušenství.
- h) Puška se nesmí dotýkat nebo se opírat o žádný jiný bod nebo objekt.
- i) Jestliže je pod nárt pravého chodidla podložen váleček, pak chodidlo nesmí být vytočeno o větší úhel než 45 °.
- j) Jestliže střelec nepoužívá váleček, pak chodidlo smí být vytočeno do jakéhokoli úhlu. Toto může dosahovat až úplné vytočení chodidla tak, že holeň a chodidlo bokem spočívají na povrchu střeleckého stanoviště.
- k) Žádná část stehna nebo hýždí se nesmí v žádném bodě dotýkat povrchu střeleckého stanoviště nebo podložky.
- l) Pokud střelec použije střeleckou podložku, smí na ní klečat zcela, nebo na ni smí mít jeden nebo dva ze tří kontaktních bodů (špička chodidla, koleno, chodidlo). Žádné další předměty nebo podložky nesmí být vloženy pod pravé koleno. Váleček smí být dle potřeby použit v kombinaci se střeleckou podložkou.
- m) Mezi patou a sedací částí smí být pouze kalhoty a spodní oblečení s výjimkou, že smí být použita podložka na patu. Kabát ani cokoli jiného nesmí být vloženo mezi těmito dvěma (2) body.
- n) Pravá ruka se nesmí dotýkat levé ruky, levé paže, levé strany střeleckého kabátu nebo řemenu.

#### 7.4.2.2 Poloha vleže

- o) Střelec smí ležet na holém povrchu střeleckého stanoviště nebo na střelecké podložce.
- p) Podložku smí použít i tak, že na ní má opřené lokty.
- q) Tělo na střeleckém stanovišti musí směřovat hlavou směrem k terči.
- r) Puška smí být podpírána pouze oběma rukama a jedním ramenem.
- s) Tvář se smí opírat o pažbu.
- t) Puška může být stabilizovaná řemenem připojeným k předpažbí před zarážkou ruky.
- u) Žádná část pušky se nesmí dotýkat řemenu nebo jeho příslušenství.
- v) Puška se nesmí dotýkat nebo se opírat o žádný jiný bod nebo objekt.
- w) Obě předloktí a rukávy střeleckého kabátu pod loktem musí být viditelně zdvižené nad povrch střeleckého stanoviště.
- x) Střelcovo předloktí „řemenové“ (levé) ruky musí s horizontální rovinou svírat úhel minimálně 30 °, měřeno k ose předloktí.
- y) Pravá ruka a/nebo paže se nesmí dotýkat levé paže, střeleckého kabátu nebo řemenu.
- z) Střelecké kalhoty nesmí být použity v puškových disciplínách vleže.

#### 7.4.2.2 Poloha vstoje

- aa) Střelec musí stát oběma nohama volně, bez jakékoli umělé nebo jiné opory na povrchu střeleckého stanoviště nebo na střelecké podložce.
- bb) Pušku smí držet oběma rukama a ramenem nebo horní částí paže a částí hrudi bezprostředně u pravého ramene.
- cc) Tvář se smí opírat o pažbu.
- dd) Puška se nesmí dotýkat kabátu za zjevnou středovou osou hrudi.
- ee) Levé nadloktí a loket se může opírat o hrud' nebo o bok. Používá-li střelec pásek, pak jeho spona nebo jiné zapínání nesmí tvořit oporu pro levou paži či loket.
- ff) Puška se nesmí dotýkat nebo se opírat o žádný jiný bod nebo objekt. vyjma povolené oblasti v čl. 7.6.1.3b. Mezi puškou a jakoukoli částí střelcova oblečení, obličejem a dioptru včetně clonky, pokud je připevněna k pušce, a mezi oběma rukama musí být jasně viditelné mezery.  
*Šířka těchto mezer není záměrně specifikována, aby nedocházelo k rušení střelců během soutěže ze strany činovníků nebo členů jury, kteří by prováděli fyzické měření, ale mezera musí být taková, aby nebylo pochyb, že se puška nedotýká v žádném bodě.*
- gg) Opěrka dlaně smí být použita, nikoli však v disciplínách 300m standardní puška a vzduchová puška.
- hh) Zarážka ruky / úchyt řemene nejsou v této poloze u 300m standardní pušky a vzduchové pušky povolené.
  - i) V této poloze je zakázáno užívat řemen. Pravá ruka se nesmí dotýkat levé ruky, levé paže nebo levé strany střeleckého kabátu.



## 7.7 PUŠKOVÉ DISCIPLINY

Viz STŘELECKÉ DISCIPLÍNY UZNÁVANÉ ISSF čl. 7.7.4 a čl. 7.7.4  
TABULKA PUŠKOVÝCH DISCIPLÍN.

7.7.1 Třípolohové disciplíny na 50 m a 300 m se musí střílet v pořadí poloh: vkleče – vleže – vstoje.

7.7.2 Před začátkem střelby do ZÁVODU musí být poskytnut kombinovaný čas 15 minut, pro přípravu a nástřel. (čl. 6.11.1.1)

7.7.3 V třípolohových závodech je přepínání po poloze vkleče a vleže ze soutěžních terčů na nástřelné a zpět v odpovědnosti střelce. Střelec může vypálit neomezený počet nástřelných ran než začne střílet do závodu v poloze vkleče nebo vleže. Na tyto nástřelné rány se neposkytuje žádný čas navíc. Jestli střelec neúmyslně nepřepne po změně polohy ze závodu na nástřel, musí se všechny rány zaregistrované jako rány navíc v předchozí poloze anulovat a terče přepnout na nástřel.

### 7.7.4 TABULKA PUŠKOVÝCH DISCIPLÍN

Disciplína	Muži/ženy	Počet ran	Počet ran do soutěžního terče (papír)	Počet nástřelných terčů (papír)	Čas: Obsluha z okopu, nebo přitahovací terče (při použití papírových terčů)	Čas: Elektronické terče
Vzduchová puška	Muži nebo ženy	60	1	4	1 hod 30 minut	1 hod 15 minut
Vzduchová puška smíšená družstva	Muži a ženy	2x30	1	4	1 hod	30 minut
Libovolná malorážka 3x20	Muži nebo ženy	60		4 pro každou polohu	2 hod	1 hod 30 minut
Libovolná malorážka Poloha vleže	Muži nebo ženy	60		4	1 hod	50 minut
300 m puška 3x20	Muži nebo ženy	60	10	1 pro každou polohu	2 hod 15 minut	1 hod 45 minut
300 m puška Poloha vleže	Muži nebo ženy	60	10	1	1 hod 15 minut	50 minut
Velkorážní terčovnice Puška 3x20	Otevřené	60	10	1 pro každou polohu	2 hod 15 minut	1 hod 45 minut
<b>Poznámka:</b> Kombinovaný čas na přípravu a nástřel v délce 15 minut musí začít před časem stanoveným pro začátek závodu.						

## 7.7.5 TABULKA SPECIFIKACÍ PUŠEK

Disciplína	Maximální váha	Spoušť	Maximální délka hlavně/systému	Střelivo	Otvor pro palec, opěrka palce, opěrka dlaně, opěrka dlaně pravé ruky, vodováha
Vzduchová puška	5,5 kg (muži i ženy)	Bez napínáku	850 mm (systém)	4,5mm (177")	Ne
Libovolná malorážka 3x20 a vleže	8,0kg (muži i ženy)	Bez omezení	Bez omezení	5,6mm (22") Long Rifle	Ano, opěrka dlaně jen v poloze vstoje
Velkorážní terčovnice 3x20 a vleže	8,0kg (muži i ženy)	Bez omezení	Bez omezení	Maximálně 8 mm	Ano, opěrka dlaně jen v poloze vstoje
Standartní Velkorážní puška 3x20	5,5 kg	Bez napínáku minimální odpor spouště: 1500 g	762 mm (hlaveň)	Maximálně 8 mm	Rychloupínáky nejsou povoleny
<b>Poznámka:</b> Puška musí být vážena s veškerým příslušenstvím, včetně opěrky dlaně a dorazu ruky (pokud jsou používány).					

## 7.8 REJSTŘÍK

3 polohové závody - kombinovaný čas na přípravu a nástřel	7.7.2
3 polohové závody - pořadí poloh	7.7.1
3 polohové závody - výměna terčů po změně polohy	7.7.3
300 m puška	7.4.5.4
Antireflexní stuha - 300 m puška	7.4.5.4
Aplikace pravidel pro všechny puškové disciplíny	7.1.1
Bezpečnost	7,2
Botka pažby - 50 m puška	7.4.5.1
Botka pažby - vysunutí do strany - 300 m standardní puška / 10 m vzduchovka	7.4.2.1
Clonka na dioptru	7.4.1.6e
Čas na přípravu a nástřel (čl. 6.11.1.1)	7.7.2
Čepice nebo štítek	7.5.8.8
Čočky	7.4.1.6
Dalekohledy	7.5.8.1
Délka hlavně - 300 m standardní puška	7.4.3 C
Délka hlavně - 300 m standardní puška	7.4.3 C
Délka systému vzduchové pušky	7.4.4 a
Dvounožka	7.5.8.6
Elektronické spouště	7.4.1.7
Hák - 50 m puška	7.4.5.1
Hlavně	7.4.1.5
Charakteristiky střeleckého oblečení	7.5.1.3 / 7.5.1.4
Kompenzátory	7.4.1.5
Kontrola po závodě (čl. 6.7.9)	7.5.1.2   7.5.1.5
Kontrola po závodě / po kvalifikaci (čl. 6.7.9)	7.5.1.5
Korekční čočky	7.4.1.6c
Kraťasy	7.5.1.3
Leváci - praváci	7.3.1
Libovolná malorážka 3x20	7.4.5
Materiál střeleckých kabátů, kalhot a rukavic	7.5.1.1
Míření levým okem u praváka / Míření pravým okem u leváka	7.4.1.6e
Míření levým okem u praváka / Míření pravým okem u leváka	7.4.1.6e
Mířidla	7.4.1.6
Mířidla - čočky, systém čoček, světelné filtry	7.4.1.6
Mužské disciplíny / ženské disciplíny	7.4.1
Nástavec pistolové rukojeti - 300 m standardní puška / 10 m vzduchovka	7.4.2.3

Nefunkční puška	7.4.1.2
Normální chůze	7.5.3.3
Normy pro rozměry oblečení	7.5.2
Normy pro tloušťku	7.5.2.1
Oblečení - normy pro tuhost	7.5.2.2
Oblečení pod kabátem a kalhotami	7.5.7
Odpor spouště - 300 m standardní puška	7.4.3 a
Opěrka dlaně - 300 m standardní puška / 10 m vzduchovka	7.4.2.2
Opěrka dlaně - 50 m puška	7.4.5.2
Opěrka palce - 300 m standardní puška / 10 m vzduchovka	7.4.2.2
Opěrka ruky/dlaně - 300 m standardní puška / 10 m vzduchovka	7.4.2.2
Otvor pro palec - 300 m standardní puška / 10m vzduchovka	7.4.2.2
Perforace hlavně / nástavce	7.4.1.5
Pistolové rukojeti	7.4.1.4
Pistolové rukojeti - 50 m puška	7.4.5.3
Počet střeleckých kabátů a kalhot	7.5.1.2
Podložka pod patu	7.5.8.7
Poloha vkleče	7.6.1.1
Poloha vleže	7.6.1.2
Poloha vstoje	7.6.1.3
Polohy	7.6.1
Polohy pro střelbu	7.6.1
Pořadí poloh	7.7.1
Postupy střeleckých disciplín a pravidla soutěží	7.6
Pouze jedna puška na závod	7.4.1.2
Pozorovací dalekohledy	7.5.8.1
Praváci - leváci	7.3.1
Pravidla pro oblečení	7,5
Příslušenství a vybavení	7.5.8
Puškové disciplíny - viz tabulka kvalifikace puškových disciplín 7.7.4	7.7
Pušky a střelivo	7.4
Rozměry pušek - 10 m vzduchovka	7.4.4
Rozměry pušek - 300 m standardní puška/10 m vzduchovka tabulka	7.4.4.2
Řemeny	7.5.8.2
Spodní oblečení (prádlo)	7.5.7
Stojany - stojany na pušku	7.5.8.3
Střelecké boty	7.5.3
Střelecké boty - materiál svršku	7.5.3.1

Střelecké boty - materiál vnitřních vložek	7.5.3.2
Střelecké boty - ohebnost podrážky	7.5.2.3
Střelecké boty - stejný pár	7.5.3.5
Střelecké boty - tabulka rozměrů bot	7.5.3.6
Střelecké boty - test normální chůze	7.5.3.3
Střelecké boty - vnitřní vložky	7.5.3.2
Střelecké boty - výška	7.5.3.4
Střelecké kalhoty	7.5.5
Střelecké kalhoty - horní okraj kalhot	7.5.5.1
Střelecké kalhoty - kšandy	7.5.5.1
Střelecké kalhoty - pas -	7.5.5.1
Střelecké kalhoty - pas - široký, zapínání	7.5.5.1
Střelecké kalhoty - stahovací šňůry, zipy, patentky	7.5.5.1   7.5.5.2
Střelecké kalhoty - tloušťky	7.5.5.1
Střelecké kalhoty - uzavírací zařízení	7.5.5.1
Střelecké kalhoty - uzavírací zařízení - nohavice	7.5.5.2 C
Střelecké kalhoty - uzavírací zařízení - poklopec	7.5.5.2
Střelecké kalhoty - volné kolem nohou	7.5.5.1
Střelecké kalhoty - výkres a rozměry	7.5.5.5
Střelecké kalhoty - zesílení	7.5.5.3
Střelecké rukavice	7.5.6
Střelecké rukavice - tloušťka	7.5.6.1
Střelecké rukavice - uzávěr	7.5.6.2
Střelecký kabát	7.5.4
Střelecký kabát - boční díl s horizontálními švy	7.5.4.5
Střelecký kabát - kapsa	7.5.4.8 f
Střelecký kabát - poloha rukávu	7.5.4.6
Střelecký kabát - poloha rukávů	7.5.4.6
Střelecký kabát - poloha rukávů	7.5.4.6
Střelecký kabát - použití lepkavých látek, tekutin atd.	7.5.4.7
Střelecký kabát - provedení zádového dílu	7.5.4.4
Střelecký kabát - přesah, volné splývání na postavě střelce	7.5.4.2
Střelecký kabát - tělní část, rukávy, délka	7.5.4.1
Střelecký kabát - umělá opora, řemínky, tkanice, prošití atd.	7.5.4.3
Střelecký kabát - upevnění řemenu	7.5.4.8 C
Střelecký kabát - velikost kapsy	7.5.4.8 f
Střelecký kabát - volný materiál v oblasti ramene	7.5.4.3
Střelecký kabát - výkres a rozměry	7.5.4.9

Střelecký kabát - zapínání neregulovatelné	7.5.4.2
Střelecký kabát - zdrsnění	7.5.4.7
Střelecký kabát - zesílení	7.5.4.8
Střelecký kabát - zesílení maximální tloušťka	7.5.4.8 a
Střelecký kabát - zesílení na loktech	7.5.4.8 b
Střelecký kabát - zesílení v ramenní části pro botku pažby	7.5.4.8 d
Střelecký kufr/střelecká brašna	7.5.8.4
Střelivo	7.4.6
Světelné filtry	7.4.1.6
Systémy omezující pohyb nebo chvění	7.4.1.3
Štítek nebo čepice	7.5.8.8
Tabulka specifikací pušek	7.7.5
Tabulka specifikací pušek	7.7.5
Tloušťka oblečení	7.5.2.1
Tloušťky - tabulka	7.5.2.1
Tuhost oblečení	7.5.2.2
Ustanovení pro standardní velkorážní pušku / vzduchovou pušku	7.4.2
Ustanovení pro střelnice a terče	7,3
Ustanovení pro všechny pušky	7.4.1
Ústňové brzdy	7.4.1.5
Váleček	7.5.8.5
Velkorážní puška	7.4.2   7.4.3
Vodováha - 300 m standardní puška / 10 m vzduchovka	7.4.2.2
Všeobecně puška	7.1
Vybavení a příslušenství	7.5.8
Výměna části nebo více dílů pušky na soutěž	7.4.1.2
Výměna porouchané pušky	7.4.1.2
Vzduchová puška	7.4.2 / 7.4.4
Zařízení uvnitř hlavně nebo nástavce	7.4.1.5
Závaží - 300 m standardní puška / 10 m vzduchovka	7.4.2.7
Zesílení - střelecké kabáty	7.5.4.8
Zesílení - střelecké kalhoty	7.5.5.3
Zesílený materiál pažby - 300 m standardní puška / 10 m vzduchovka	7.4.2.6
Znalost pravidel	7.2.1
Zpevnění - tabulka tloušťek oblečení	7.5.2.1
Ženské disciplíny / mužské disciplíny	7.4.1